



ちからこぶ

福祉通信「ちからこぶ」2021年2月号 やまもと たつや 山本 達也 書

つばさの会 レクリエーション活動



1月24日(日)、よませふれあいセンター軽運動室にて、全員が身体を動かし楽しめるゲーゴルゲームを約1時間行いました。

参加した19人の会員と協力者の皆さんが2グループに分かれて輪投げやマレットゴルフに挑戦しました。ゲーゴルゲームは久しぶりだった為、参加者からは「また挑戦したい」との声がありました。

今回は、新型コロナウイルス感染予防対策の為、軽運動室の全ての窓を開けて実施しました。広い会場の中で少し肌寒さもありましたが、楽しく活動出来ました。

ランドセルと本の回収をします！

お子さんが大切に用いてきたランドセルをアフガニスタンに送りませんか。ランドセルを海外に送ることで子どもたちに教育の機会を提供しましょう。また、本・DVDも収集します。

- 【日 時】 令和3年3月27日(土) 10:00~11:30まで
- 【場 所】 つつみ住民活動センター ミーティング室ほか
- 【収集品】 ランドセル(破損がなく使用できるもの)、未使用の学用品(ノート、鉛筆、クレヨンなど) 裏表紙にISBN記号のある新書・文庫本・絵本など、バーコード付きのCD・DVD、未使用はがき・書き損じはがき、使用済み切手
- 【協力金】 ランドセル1個につき1,000円(海外輸送費の一部負担金)
※本・CDについては協力金はありません。
- 【その他】 当日都合のつかない方からの寄付も受け付けております。
お気軽に社会福祉協議会までご相談下さい。



※昨年度は衣類等も収集していましたが、今年は収集しませんのでご了承下さい。

※本や文具に関しましては物々交換も大歓迎です。気に入ったものがありましたらその場で持ち帰りいただけます。

look at here この人に注目！！

やまもと たつや
山本 達也 さん

今回題字を書いた下されたのは、ゲーゴルゲームに参加された山本達也さんです。山本さんは、朗らかな人柄で会員の皆さんを元気づけて下さっています。つばさの会で活動する以外でも毎年行われる6月の北信地区大会と9月の県大会の各スポーツ大会に参加されています。昨年は、新型コロナウイルス感染防止に伴い中止となりましたが、今年は、つばさの会の皆さんと参加出来ることを楽しみにされています。

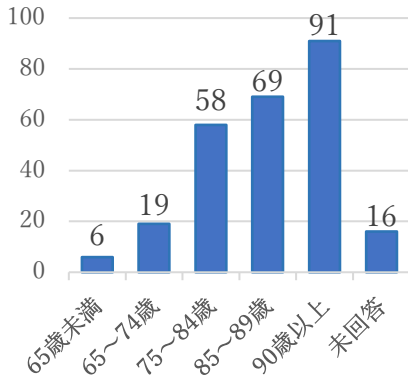


社協介護保険等サービス事業所 利用者アンケート

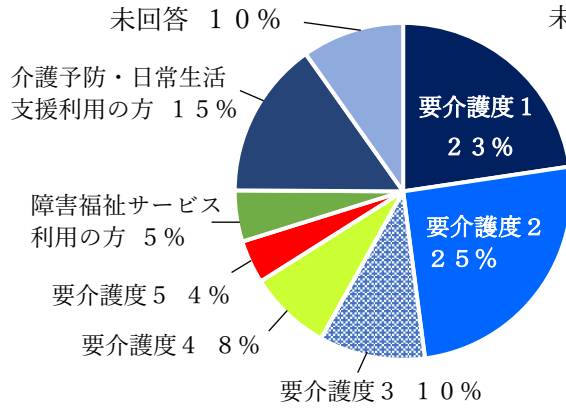
日頃、社協へのご理解とご協力をいただきありがとうございます。先日、社協の介護保険サービス事業所等をご利用されている方を対象にアンケートを実施しました。アンケートを行った結果、たくさんのご回答をいただき、誠にありがとうございました。

今後とも皆様の声を受け止め、ご利用者様一人一人の立場に立った良質のサービスを安全に提供し、職員一人一人がおもてなしの心で接し満足していただけるよう心がけていきたいと考えております。

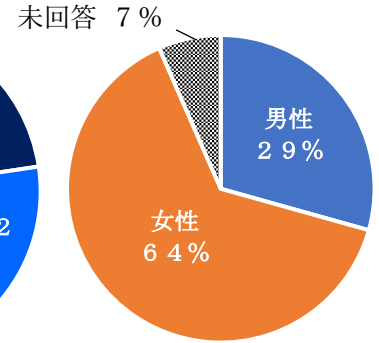
【年齢別】



【介護度別】



【男女比】



回答者 259名

サービス	質問	とても良い	良い	普通	やや悪い	悪い
ケアマネ	Q.1 ケアプランに満足ですか	151	1			
	Q.2 要望意見言えますか	152				
	Q.3 職員対応	109	39	9	1	
本館 アイサービス	Q.4 送迎の仕方はどうですか	63				
	Q.5 入浴は満足していますか	56	1			
	Q.6 食事は美味しいですか	58				
	Q.7 毎日の活動	55				
	Q.8 職員の対応	32	22	7		
	Q.9 苦情や相談、意見言えますか	55	2			
つつみ デイサービス	Q.10 送迎の仕方はどうですか	64	1			
	Q.11 入浴は満足していますか	58	3			
	Q.12 食事は美味しいですか	64	1			
	Q.13 毎日の活動	64				
	Q.14 職員の対応	36	25	4		
	Q.15 苦情や相談、意見言えますか	59	3			
	Q.16 施設の設定	25	31	8	1	
なごみ 和	Q.17 送迎の仕方はどうですか	35				
	Q.18 入浴は満足していますか	32	1			
	Q.19 食事は美味しいですか	35				
	Q.20 毎日の活動	33				
	Q.21 職員の対応	25	11	1		
	Q.22 苦情や相談、意見言えますか	33	2			
ヘルパー	Q.23 サービス内容	57				
	Q.24 安心度	71				
	Q.25 職員の対応	36	28	9	16	
	Q.26 職員が代わっても同じサービスですか	71				
	Q.27 苦情や相談、意見言えますか	67	2			
福祉用具	Q.28 使いやすいですか	45				
	Q.29 搬入搬出の仕方	35	9	5		
	Q.30 職員の対応	35	18	4		
	Q.31 サービス料金	52				
	Q.32 苦情や相談、意見言えますか	48	2			

とても良い
 良い
 普通
 やや悪い
 悪い

アンケートでいただいたご意見・ご要望などにお答えします

○デイサービス(地域福祉センター内)○

・頭と背中をもう少し洗ってほしい。

⇒満足していただける介助ができておらず、申し訳ございません。介助につきましては、利用者様のできることまで手伝うのではなく、今できていることが続けられるようにとの考えで行っております。しかし、入浴は楽しみの時間でもありますので、今後は皆様に満足していただけるように、又、自立に向けた支援をさせていただきたいと思っております。

○つつみデイサービス○

・今回は来ないかと思ったことがある。

⇒ご迷惑をおかけして大変申し訳ありませんでした。天候や道路状況により、お知らせしている時間にお伺いできない事がありますが、大幅な遅れがある場合はご連絡させていただきます。皆様の安全を第一に考え送迎いたしますので、ご理解をよろしくお願いたします。

○ホームヘルパー○

・支援してもらえるサービス内容、できない内容がよく分からない。

⇒介護保険で支援できるサービスとできないサービスがありますので、ご不明な内容につきましては、ご相談下さい。

皆様からの貴重なご意見・ご要望をお寄せいただき、ありがとうございました。ご迷惑をおかけしている点もあるかと思いますが、これからも職員一同、努力させていただきますのでよろしくお願い致します。

Information

山ノ内町社会福祉協議会
つつみ住民活動センター

電話:33-1105 FAX:33-8413
電話:33-2810 FAX:33-2830

わくわく商店街より中止のお知らせ

わくわく商店街実行委員会では、政府の緊急事態宣言の発出と県内の感染拡大を受けて、**3月末まで中止**とさせていただきます。再開の際には、改めてご連絡いたします。

問合せ：わくわく商店街事務局（つつみ住民活動センター） 担当：滝澤

聴覚や発話に障がいのある方への緊急通報システム登録説明会について

岳南広域消防本部では、本年4月1日から聴覚や発話（言語機能）等の障がいや音声通報が困難な方を対象に新しい緊急通報システムの運用を開始します。

この「NET119緊急通報システム」は、携帯電話やスマートフォンから簡単な画面操作で素早く通報することができます。なお、システムのご利用には事前の登録が必要となります。今年度に限り登録説明会を以下の日程で開催します。

【開催日時】 第1回 令和3年3月12日（金） 16:00～20:00まで
第2回 令和3年3月13日（土） 9:00～13:00まで

【説明会場】 中野市中央公民館 3階講堂

【持ち物】 ①申請登録用紙（岳南広域消防ホームページから印刷できます。町の福祉係及びつつみ住民活動センターでも配布しています。）
②登録する携帯電話（メール設定で『ドメイン「Web119.Info」からのメール受信可能』な状態にしてください。）

※ご利用対象者は、山ノ内町・中野市に在住または通勤・通学している方です。障がい者手帳をお持ちでない方も対象です。

【ご不明な点は、岳南広域消防ホームページをご覧頂くか下記へご連絡下さい】
岳南広域消防本部 通信指令室 電話：0269-23-0119 FAX：0269-22-5991

～社協の予定～

2月

10	水	
11	木祝	【建国記念の日】 デイサービス等祝日営業
12	金	脳元気教室
13	土	結婚相談所(9:00～12:00)
14	日	いきいきサロンの集い (南部公民館)
15	月	
16	火	結婚相談所 手芸教室
17	水	介護者リフレッシュ教室 意見交換会 (地域福祉センター)
18	木	ほのぼのランチ
19	金	脳元気教室 フードライフ (つつみ住民活動センター)
20	土	
21	日	
22	月	
23	火祝	【天皇誕生日】 デイサービス等祝日営業
24	水	
25	木	ほのぼのランチ PM 社協理事会
26	金	脳元気教室 つばさの会協力者会議 (つつみ住民活動センター)
27	土	
28	日	
3月	1	月
2	火	結婚相談所(14:00～20:00) 脳元気教室
3	水	
4	木	ほのぼのランチ ほのぼのグループ意見交換会 (地域福祉センター)
5	金	脳元気教室
6	土	地域福祉センター・デイサービス 床クリーニングにより休業
7	日	
8	月	
9	火	結婚相談所 脳元気教室
10	水	

★ご寄付をいただきました★

みなさまのご芳志に心よりお礼申し上げます

20,000円 山ノ内町更生保護女性会

10,000円 匿名様より

お米 100kg 匿名様より

お米 60kg 匿名様より

お寄せいただいた寄付金は社会福祉基金に積立し、福祉事業に役立たせていただきます。

なお、その他にマスクやお茶等のご寄付をいただきました。お名前は省略させていただきますがお許し願います。

温かいご芳志、誠にありがとうございます。

コロナ禍の中、
温かいご寄付をいただきました。

山ノ内町出身の方で、現在は京都府でご活躍されている、春日郁代様(ヒューマンリソースコミュニケーションズ 代表取締役)から、町を通じて手指消毒用のジェルタイプ消毒液を沢山ご寄付いただきました。

早速施設内では職員が腰に下げて即消毒が出来る様に、また送迎用の車内にも配備し、大変ありがたいに使わせていただいています。本当にありがとうございます。



《訂正とお詫び》1月号にて下記の訂正がありました。P1この人に注目 土屋スミ子さん⇒土屋スミコさんの間違いでした。訂正し、お詫び申し上げます。

編集後記

県内の山間地にて、ドローンを使っての食材配達を試験的に始まったという記事がありました。空から、しかも無人で食べ物が届く時代が来るなんて！海の無い長野県に住みながら、獲れたて新鮮な魚が日本海から家の前まで飛んでくるのも夢では無くなってきました。福祉的な面から言えば、災害で孤立した集落や、独居の家に必要な物資を安全に届けたりもできるということです。

技術の進歩は素晴らしいですね。軍事利用ではなく、平和の為に活用してもらいたいですね。(T)

社 是 安全・尊厳・満足 =地域住民のみなさまと共に歩む社協=

●福祉通信ちからこぶ 令和3年2月9日発行 ●発行者 社会福祉法人山ノ内町社会福祉協議会

●〒381-0401 長野県下高井郡山ノ内町大字平穩 3371-2(山ノ内町地域福祉センター内) TEL 0269-33-1105 FAX 0269-33-8413

●URL <http://www.honobono-shakyo.or.jp> ●E-mail info@honobono-shakyo.or.jp ●印刷 山ノ内町社会福祉協議会



社協 HP

